

HAND-DYED NO. 1

FILATI

Modell 11

PULLOVER



PULLOVER

Größe 36, 38/40 und 42

Die Angaben für Größe 38/40 und 42 stehen in Klammern. Ist nur eine Angabe gemacht, gilt diese für alle Größen.

Material:

Variante 1: Lana Grossa **Silkhair hand-dyed** (70% Mohair, 30% Seide, Lauflänge 400 m/50 g), **100 (100 – 200) g** Limete/Weißgrün/Oliv/Jade/Türkis/Vanille/Gelb/Petrol/Rosa/Terracotta/Beige (**Fb 606**) und **50 (50 – 100) g** Rosa/Pink/Zartgrün/Graubraun/Lagunenblau/Türkis (**Fb 604**).

Variante 2: Lana Grossa **Silkhair** (70% Mohair, 30% Seide, Lauflänge 210 m/25 g), **125 (150 – 150) g** Türkis (**Fb 143**); Stricknadeln Nr. 4,5 und 5, 1 Rundstricknadel Nr. 5, 40 cm lang.

Rippenmuster: 2 M li, 2 M re im Wechsel.

Grundmuster: M-Zahl teilbar durch 2 + 1 + Randm. Siehe Strickschrift. Es sind Hin- und Rückr gezeichnet. Die M sind so dargestellt, wie sie gestrickt werden. Die 1. R ist eine Rückr! Die 1. – 4. R stets wdh.

Kettenrandm: Hinr: Die 1. M re verschränkt str., die letzte M wie zum Linksstr. abh., dabei den Faden hinter der Arbeit führen. Rückr: Die 1. M li verschränkt str., die letzte M wie zum Linksstr. abh., dabei den Faden vor der Arbeit führen.

Intarsientechnik: Die einzelnen Farbflächen werden mit separaten Knäueln gestr. Beim Farbwechsel die Fäden auf der Rückseite der Arbeit miteinander verkreuzen, damit keine Löcher entstehen.

Maschenprobe: Grundmuster mit Nadeln Nr. 5: 16 M und 38 R = 10 x 10 cm.

Variante 1:

Rückenteil: 82 (90 – 94) M in Silkhair hand-dyed Fb 606 mit Nadeln Nr. 4,5 anschlagen. Im Rippenmuster str., dabei in der 1. R, = Rückr, M wie folgt einteilen: Randm, 1 M li, * 2 M re, 2 M li, ab * stets wdh., 2 M re, 1 M li, Randm. Nach 5 cm in der letzten Hinr gleichmäßig verteilt 5 (3 – 5) M zun. = 87 (93 – 99) M. Mit Nadeln Nr. 5 im Grundmuster weiterarb.: Randm, lt. Strickschrift beginnen, den Rapport stets wdh., lt. Strickschrift enden, Randm. Randm als Kettenrandm arb. In 20 (21 – 22) cm Gesamthöhe in Fb 604 weiterarb. In 27 (28 – 29) cm Gesamthöhe für die Ärmel 1 x 4 M beids. dazu anschlagen, dann in jeder 2. R 3 x 4 M beids. dazu anschlagen = 119 (125 – 131) M. In der folg. 2. R 1 x 29 M in Fb 606 beids. dazu anschlagen = 177 (183 – 189) M. Nun in Intarsientechnik mit 3 Knäueln bis zur Schulterlinie weiterarb., dabei beim Farbwechsel die Fäden auf der Rückseite der Arbeit verkreuzen, damit keine Löcher entstehen. In 44 (45 – 46) cm Gesamthöhe für den Halsausschnitt die mittl. 47 M abk. In der folg. R die restl. je 65 (68 – 71) M abk.

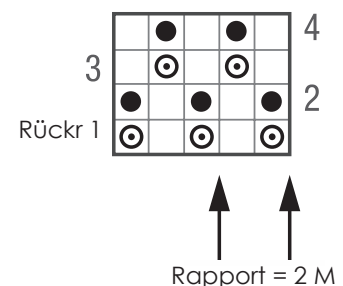
Vorderteil: Grundsätzlich wie das Rückenteil arb. In 39 (40 – 41) cm Gesamthöhe für den Halsausschnitt die mittl. 27 M abk., dann in jeder 2. R 1 x 5 M, 1 x 3 M und 1 x 2 M abk. In 44 (45 – 46) cm Gesamthöhe die restl. je 65 (68 – 71) M abk.

Variante 2:

Rückenteil: 94 (102 – 106) M in Silkhair (Fb 143) mit Nadeln Nr. 4,5 anschlagen. Im Rippenmuster str., dabei in der 1. R, = Rückr, M wie folgt einteilen: Randm, 1 M li, * 2 M re, 2 M li, ab * stets wdh., 2 M re, 1 M li, Randm. Nach 5 cm in der letzten Hinr gleichmäßig verteilt 5 (3 – 5) M zun. = 99 (105 – 111) M. Mit Nadeln Nr. 5 im Grundmuster weiterarb.: Randm, lt. Strickschrift beginnen, den Rapport stets wdh., lt. Strickschrift enden, Randm. Randm als Kettenrandm arb. In 31 (32 – 33) cm Gesamthöhe für die Ärmel 1 x 4 M beids. dazu anschlagen, dann in jeder 2. R 3 x 4 M und 1 x 29 M beids. dazu anschlagen = 189 (195 – 201) M. In 48 (49 – 50) cm Gesamthöhe für den Halsausschnitt die mittl. 47 M abk. In der folg. R die restl. je 71 (74 – 77) M abk.

Vorderteil: Grundsätzlich wie das Rückenteil arb. In 43 (44 – 45) cm Gesamthöhe für den Halsausschnitt die mittl. 27 M abk., dann in jeder 2. R 1 x 5 M, 1 x 3 M und 1 x 2 M abk. In 48 (49 – 50) cm Gesamthöhe die restl. je 71 (74 – 77) M abk.

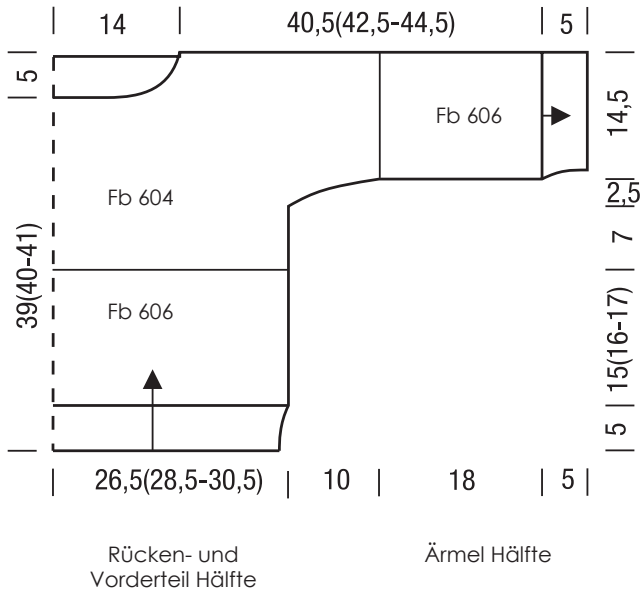
Fertigstellen: Teile spannen, anfeuchten und trocknen lassen. Schulternähte schließen. Aus dem Halsausschnitt in Variante 1: Silkhair hand-dyed Fb 604, Variante 2: Silkhair Fb 143 jeweils 92 M auffassen. Mit der Rundstricknadel Nr. 5 in Rd im Rippenmuster str. Nach 2,5 – 3 cm Blendenbreite M abk., wie sie erscheinen. Aus den Ärmelrändern in Variante 1: Silkhair hand-dyed Fb 606, Variante 2: Silkhair Fb 143 jeweils 54 M auffassen. Mit der Nadeln Nr. 4,5 im Rippenmuster str., dabei in der 1. R, = Rückr, M wie folgt einteilen: Randm, 1 M li, * 2 M re, 2 M li, ab * stets wdh., 2 M re, 1 M li, Randm. Nach 5 cm M abk., wie sie erscheinen. Seiten- und Ärmelnähte schließen.

Strickschrift**Zeichenerklärung:**

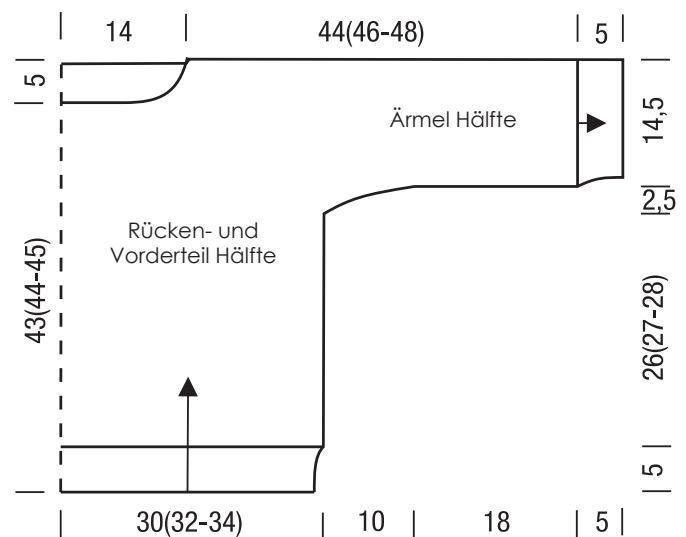
- = 1 M re
- ⊙ = 1 M mit 1 Umschlag wie zum Linksstr. abh.
- = die M und den U der Vorr re zusstr.

PULLOVER

Variante 1:



Variante 2:



MASCHENPROBE

Machen Sie eine Maschenprobe! Stricken Sie dafür ein 12 x 12 cm großes Stück im Muster Ihres ausgesuchten Modells. Danach zählen Sie Maschen und Reihen im Bereich 10 x 10 cm aus. Sind es weniger Maschen als in der Anleitung angegeben: Stricken Sie fester oder nehmen Sie dünnere Nadeln (½ bis ganze Nadelstärke). Haben Sie mehr Maschen gezählt: Versuchen Sie, lockerer zu stricken beziehungsweise nehmen Sie dickere Nadeln.

Bitte beachten Sie: Strickarbeiten fallen unterschiedlich aus. Daher sind die Maschenproben-Angaben auf den Bänderolen der Wolle nicht als verbindlich anzusehen. Außerdem werden diese immer auf der Basis glatt rechts erstellt. Für eine perfekte Arbeit ist daher die Maschenprobe im gewünschten Muster ein Muss. Damit Ihr Wunschmodell nicht nur schön aussieht, sondern auch passt!

ABKÜRZUNGEN

M = Masche · **R** = Reihe · **Rd** = Runde · **U** = Umschlag · **Fb** = Farbe · **lt.** = laut · **li** = links · **re** = rechts · **str.** = stricken
zusstr. = zusammenstricken · **arb.** = arbeiten · **abk.** = abketten · **abn.** = abnehmen · **zun.** = zunehmen · **abh.** = abheben
wdh. = wiederholen · **beids.** = beidseitig · **mittl.** = mittleren · **folg.** = folgende · **restl.** = restliche · **Stb** = Stäbchen
Luftm = Luftmasche · **Kettm** = Kettmasche · **fe M** = feste Masche