

FILATI NO. 64

FILATI

Modell 6

PULLUNDER IM ZOPFMUSTER



PULLUNDER IM ZOPFMUSTER

Größe: 36 – 40

Aufgrund der Form passt das Modell für alle angegebenen Größen.

Material: Lana Grossa-Qualität „Natural Alpaca Pelo“ (63 % Baumwolle, 31 % (Baby) Alpaka, 6 % Schurwolle (Merino), LL = ca. 125 m/50 g): ca. **400 g** Hellbeige (**Fb. 6**); Stricknadeln Nr. 4 und Nr. 5, 1 Rundstricknadel Nr. 4, 40 cm lang, 1 Hilfs- oder Zopfnadel.

Knötchenrand: Rand-M in Hin- und Rück-R re str.

Hinweis: Alle Ränder mit Knötchenrand arb.!

Rippenmuster: 2 M re, 2 M li im Wechsel str.

Kraus re: Hin- und Rück-R re M str.

Glatt li: Hin-R li M, Rück-R re M str.

Zopfmuster: Nach Strickschrift in R str. Die Zahlen re außen bezeichnen die Hin-R, li außen die Rück-R. Hin-R von re nach li, Rück-R von li nach re lesen. Die M sind so dargestellt, wie sie gestrickt werden. In den nicht gezeichneten Rück-R alle M str., wie sie erscheinen. In der Breite den MS [= 46 M] zwischen den Pfeilen fortl. str. In der Höhe die 1. – 56. R 1x str., dann die 17. – 56. R fortl. wdh.

10 M nach re verkreuzen: 5 M auf eine Hilfsnadel hinter die Arbeit legen, 5 M re str., dann die 5 M der Hilfsnadel re str.

10 M nach li verkreuzen: 5 M auf eine Hilfsnadel vor die Arbeit legen, 5 M re str., dann die 5 M der Hilfsnadel re str.

1 M zun.: 1 M re verschränkt aus dem Querschnit herausstr.

Maschenprobe: 23 M und 24 R im Zopfmuster mit Nd. Nr. 5 = 10 x 10 cm.

Rückenteil: 118 M mit Nd. Nr. 4 anschlagen. Den Bund im Rippenmuster in R str., dabei mit 1 Rück-R beginnen und nach dem Knötchenrand mit 1 M re, 2 M li, 2 M re beginnen und gegengleich mit 2 M li, 1 M re, Knötchenrand enden. Nach 7 cm = 15 R ab Anschlag mit Nd. Nr. 5 in folg. Einteilung weiterarb.: Knötchenrand, 7 M kraus re, 1 M glatt li, 115 M im Zopfmuster (2x den MS und 1x die ersten 23 M bis Pfeil a), 1 M glatt li, 7 M

kraus re, Knötchenrand. Nach der 1. R des Zopfmusters sind durch die Zunahmen 133 M auf der Nd.

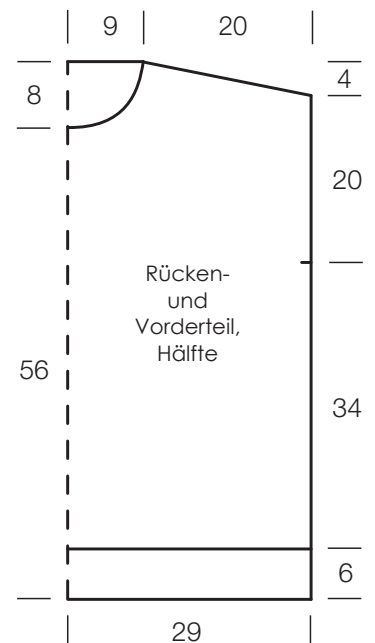
Nach 34 cm = 82 R ab Bund beids. für die Armausschnitte je 1 Markierung anbringen.

Nach 20 cm = 48 R ab Markierung für die Schulterschrägungen beids. 1x 10 M abk., dann in jeder 2. R noch 4x je 9 M abk. = 41 M. In der folg. Hin-R die restl. 41 M abk.

Hinweis: Damit der Abkettrand nicht zu weit wird beim Abketten über je 23 M 3x statt je 2 M re zus.-str. 3x je 3 M re zus.-str.

Vorderteil: Wie das Rückenteil str., jedoch für den Halsausschnitt nach 16 cm = 38 R ab Ärmelmarkierungen die mittl. 11 M abk. und beide Seiten getrennt weiterstr. Am inneren Rand für die weitere Rundung in jeder 2. R noch 1x 5 M, 1x 4 M, 1x 2 M und 4x 1 M abk. = 46 Schulter-M. Die Schulterschrägung in gleicher Höhe wie beim Rückenteil arb. Die 2. Seite gegengleich beenden.

Ausarbeiten: Teile spannen, anfeuchten und trocknen lassen. Schulter- und Seitennähte schließen. Mit der Rundstricknadel Nr. 4 aus dem Halsausschnitttrand 88 M auffassen und im Rippenmuster in Rd str. Nach 6 cm Blendenhöhe alle M abk. Mit der Rundstricknadel Nr. 4 aus den Armausschnittsäumen je 68 M auffassen und im Rippenmuster in Rd str. Nach je 2 cm Blendenhöhe alle M abk.



MASCHENPROBE

Machen Sie eine Maschenprobe! Stricken Sie dafür ein 12 x 12 cm großes Stück im Muster Ihres ausgesuchten Modells. Danach zählen Sie Maschen und Reihen im Bereich 10 x 10 cm aus. Sind es weniger Maschen als in der Anleitung angegeben: Stricken Sie fester oder nehmen Sie dünnere Nadeln (1/2 bis ganze Nadelstärke). Haben Sie mehr Maschen gezählt: Versuchen Sie, lockerer zu stricken beziehungsweise nehmen Sie dickere Nadeln.

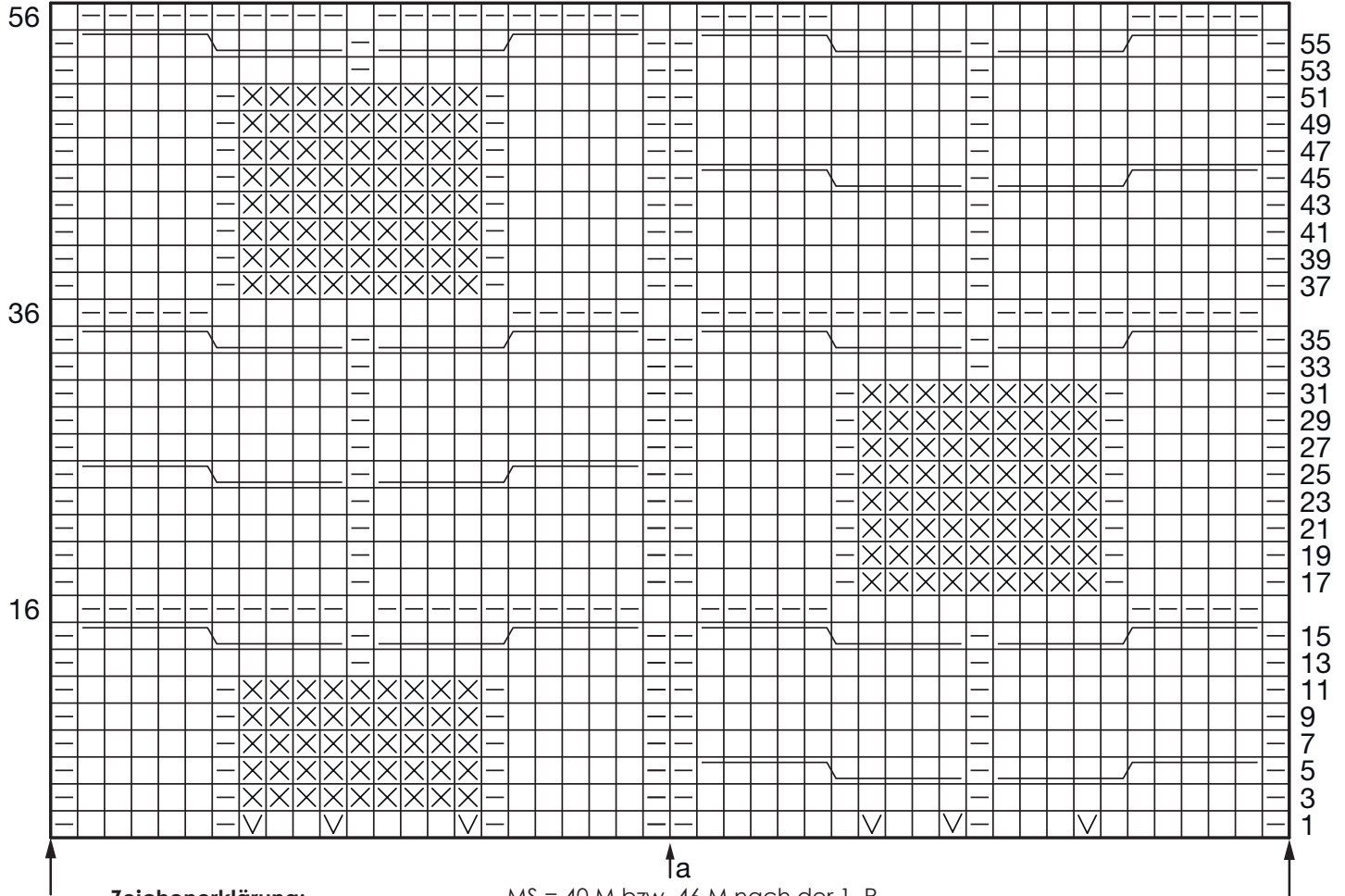
Bitte beachten Sie: Strickarbeiten fallen unterschiedlich aus. Daher sind die Maschenproben-Angaben auf den Banderolen der Wolle nicht als verbindlich anzusehen. Außerdem werden diese immer auf der Basis glatt rechts erstellt. Für eine perfekte Arbeit ist daher die Maschenprobe im gewünschten Muster ein Muss. Damit Ihr Wunschmodell nicht nur schön aussieht, sondern auch passt!

ABKÜRZUNGEN

Abb. = Abbildung; **abh.** = abheben; **abk.** = abketten; **abn.** = abnehmen; **arb.** = arbeiten; **Art.** = Artikel; **beids.** = beidseitig; **Fb.** = Farbe; **fe M** = feste Masche; **folg.** = folgende; **fortl.** = fortlaufend; **Gr.** = Größe; **Kettm** = Kettmasche; **Krebsm** = Krebsmasche; **li** = links; **LL** = Lauflänge; **lt.** = laut; **Luftm** = Luftmasche; **M** = Masche; **mittl.** = mittleren; **MS** = Mustersatz; **Nd.** = Nadel; **R** = Reihe; **Rd** = Runde; **re** = rechts; **restl.** = restliche; **Stb** = Stäbchen; **str.** = stricken; **U** = Umschlag; **zus.-str.** = zusammenstricken; **zun.** = zunehmen

PULLUNDER IM ZOPFMUSTER

Strickschrift



Zeichenerklärung:

- = 1 M re
- ◻ = 1 M li
- ⊗ = 1 M kraus re
- ⊕ = 1 M zun.
- ⊞ = 10 M nach re verkreuzen
- ⊟ = 10 M nach li verkreuzen

MS = 40 M bzw. 46 M nach der 1. R