

FILATI NO. 57

FILATI

Modell 6

PULLI IM AJOURMUSTER



### PULLI IM AJOURMUSTER

#### Größe 36/38 (40/42)

Die Angaben für Größe 40/42 stehen in Klammern. Steht nur eine Angabe, so gilt sie für beide Größen.

**Material:** Lana Grossa-Qualität „Stromboli“ (60 % Baumwolle, 15 % Polyamid, 15 % Viskose, 10 % Seide, LL = ca. 150 m/50 g); ca. **450 (500) g** Grünbeige (**Fb. 106**); Stricknadeln Nr. 4,5, 1 Wollhäkelnadel Nr. 3,5.

**Rippen:** 2 M re, 2 M li im Wechsel str.

**Ajourmuster:** Nach der Strickschrift str. Die Zahlen re außen bezeichnen die Hin-R. In den Rück-R die M und U li str. In der Breite die R mit der M vor dem 1. Pfeil beginnen, den MS = 8 M zwischen den Pfeilen fortl. str., enden mit den M nach dem 2. Pfeil. In der Höhe die 1. – 6. R 1x str., dann diese 6 R fortl. wdh.

**Maschenproben:** 21,5 M und 31,5 R Ajourmuster mit Nd. Nr. 4,5 = 10 x 10 cm; 23 M und 35 R Rippen mit Nd. Nr. 4,5 gestrickt und leicht gedehnt gemessen = 10 x 10 cm.

**Hinweis:** Aufgrund der unterschiedlichen Stricktechniken und daher auch Maschenproben werden die Rippenpassen in jedem Teil automatisch enger.

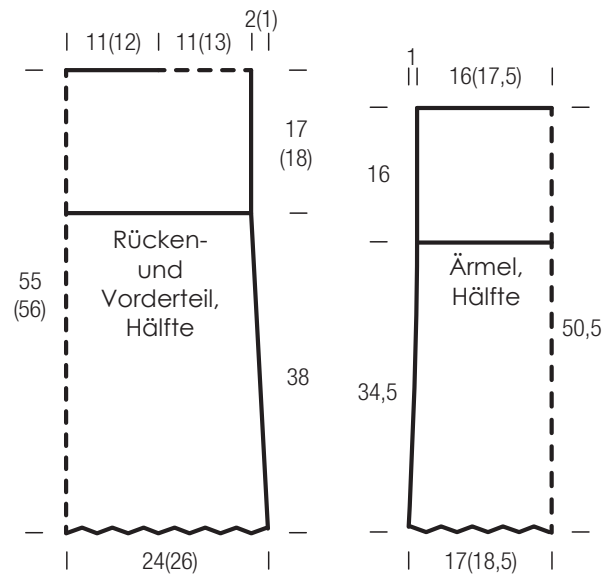
**Rückenteil:** 107 (115) M mit Nd. Nr. 4,5 anschlagen. Zunächst 1 Rück-R li M str. Dann im Ajourmuster in der gegebenen Einteilung weiterarb. = 13 (14) MS. Nach 38 cm = in der 121. R [= Rück-R] ab Anschlag 1 M verschränkt aus dem Quersfaden zun. = 108 (116) M und beids. den Beginn der Armausschnitte markieren. Nun für die Passe gerade in Rippen weiterstr., dabei nach der Rand-M mit 2 M re beginnen, am R-Ende vor der Rand-M mit 2 M re enden. In 17 (18) cm = 60 (64) R Passenhöhe beids. für die Schultern je 28 (30) M stilllegen und für den geraden Halsausschnitttrand die mittl. 52 (56) M locker abk., wie sie erscheinen.

**Vorderteil:** Wie das Rückenteil str.

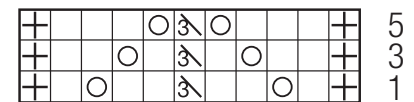
**Ärmel:** 75 (83) M mit Nd. Nr. 4,5 anschlagen. Zunächst 1 Rück-R li M str. Dann im Ajourmuster in der gegebenen Einteilung weiterarb. = 9 (10) MS. Nach 34,5 cm = in der 109. R [= Rück-R] ab Anschlag 1 M verschränkt aus dem Quersfaden zun. = 76 (84) M. Dann für die Passe gerade in Rippen weiterstr., dabei nach der Rand-M mit 2 M re beginnen, am R-Ende vor der Rand-M mit 2 M re enden. In 16 cm = 56 R Passenhöhe die M locker abk., wie sie erscheinen.

**Ausarbeiten:** Teile spannen, anfeuchten und trocknen lassen. Vorder- und Rückenteil li auf li übereinanderlegen. Nun die M der Schultern im M-Stich verbinden. Übrige Nähte im Matratzenstich schließen, die Seitennähte jeweils nur bis zur Markierung. Mit der Häkeln. Nr. 3,5

den Halsausschnitttrand mit 1 Rd Kettm umhäkeln, dabei nicht zu fest häkeln, damit der Kopf gut durchpasst. Ärmel einsetzen, dabei die Abkettränder leicht auf die Armausschnittweite dehnen.



#### Strickschrift



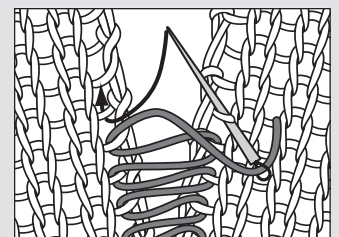
#### Zeichenerklärung:

- ⊞ = Rand-M
- = 1 M re
- = 1 U
- ⊞ = 3 M überzogen zus.-str.: 1 M wie zum Rechtsstr. abh., die folg. 2 M re zus.-str., dann die abgehobene M darüber ziehen

#### NAHT IM MATRATZENSTICH

Legen Sie die Strickteile mit der rechten Seite nach oben nebeneinander. Beginnen Sie nun die Naht am unteren Rand. Verbinden Sie zunächst die Anschlagreihen miteinander, indem Sie zuerst beim rechten Teil, dann beim linken Teil den Quersfaden neben der Rand-masche von unten nach oben auffassen und den Nähfaden durchziehen. Dann fassen Sie stets beim rechten Teil den Quersfaden zwischen der letzten Masche und der Randmasche, beim linken Teil den Quersfaden zwischen der

Randmasche und der ersten Masche auf und ziehen den Nähfaden durch. Nach je 2 bis 3 cm Naht ziehen Sie den Faden fest an.



## PULLI IM AJOURMUSTER

## MASCHENPROBE

Machen Sie eine Maschenprobe! Stricken Sie dafür ein 12 x 12 cm großes Stück im Muster Ihres ausgesuchten Modells. Danach zählen Sie Maschen und Reihen im Bereich 10 x 10 cm aus. Sind es weniger Maschen als in der Anleitung angegeben: Stricken Sie fester oder nehmen Sie dünnere Nadeln (½ bis ganze Nadelstärke). Haben Sie mehr Maschen gezählt: Versuchen Sie, lockerer zu stricken beziehungsweise nehmen Sie dickere Nadeln.

Bitte beachten Sie: Strickarbeiten fallen unterschiedlich aus. Daher sind die Maschenproben-Angaben auf den Bänderolen der Wolle nicht als verbindlich anzusehen. Außerdem werden diese immer auf der Basis glatt rechts erstellt. Für eine perfekte Arbeit ist daher die Maschenprobe im gewünschten Muster ein Muss. Damit Ihr Wunschmodell nicht nur schön aussieht, sondern auch passt!

## ABKÜRZUNGEN

**M** = Masche · **R** = Reihe · **Rd** = Runde · **Nd.** = Nadel · **U** = Umschlag · **Gr.** = Größe · **LL** = Lauflänge · **MS** = Mustersatz · **Fb.** = Farbe  
**Nr.** = Nummer · **lt.** = laut · **fortl.** = fortlaufend · **li** = links · **bzw.** = beziehungsweise · **re** = rechts · **ca.** = circa · **str.** = stricken  
**Art.** = Artikel · **zus.-str.** = zusammenstricken · **arb.** = arbeiten · **abk.** = abketten · **abn.** = abnehmen · **d. h.** = das heißt  
**zun.** = zunehmen · **abh.** = abheben · **wdh.** = wiederholen · **beids.** = beidseitig · **mittl.** = mittleren · **folg.** = folgende · **restl.** = restliche  
**rebsm** = Krebsmasche · **Stb** = Stäbchen · **Dstb** = Doppelstäbchen · **Lufm** = Luftmasche · **Kettm** = Kettmasche · **fe M** = feste Masche